

Bilan des activités de la réserve naturelle de la Bassée Premier semestre 2014

Un semestre de changements...

Ce début d'année 2014 a été marqué par de nombreux changements au sein de l'AGRENABA, l'Association de Gestion de la Réserve Naturelle de la Bassée. Suite au départ de Magalie Rivière, la réserve a recruté une nouvelle conservatrice : Camille Meunier. Originnaire de région Centre, elle a réalisé ses études en Île-de-France et à Paris jusqu'à obtenir un master en écologie. Son intérêt pour les forêts et les milieux humides ainsi que ses expériences dans la région ont fait d'elle la candidate choisie pour le poste de conservatrice.

Mais ce n'est pas le seul changement au sein de l'équipe de la réserve ! En effet, la réserve accueille depuis le mois de mars un stagiaire en master, Alexis Colin qui a 6 mois pour travailler sur des questions liées à l'hydrologie, et recrute son premier apprenti technicien-animateur. Les entretiens auront lieu début juillet et désigneront quel jeune viendra, pendant 2 ans, apprendre le métier en alternance.

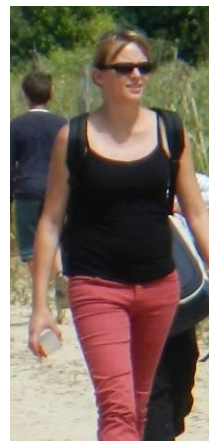


Photo 1 : Camille Meunier, la nouvelle conservatrice découvre le sentier de la réserve.

Suite aux dernières élections municipales, le conseil d'administration de l'AGRENABA a changé lui aussi. Il est constitué de nouveaux représentants des 7 communes concernées par la réserve, élus par les conseils municipaux, et de deux anciens élus. Ce conseil d'administration a réélu M. Jean-Pierre PETIT, ancien maire d'Everly, comme Président de l'association, pour un troisième mandat, et la Vice-présidence a été confiée à M. Pierre-Yves DE BECO, conseiller municipal de Noyen-sur-Seine.

... Mais une logique d'actions conservée : protéger, gérer et faire découvrir.

Protéger

Comme tous les ans, les agents de la réserve assurent un suivi de la faune et de la flore du territoire car pour les protéger, il faut les connaître. Les amphibiens (grenouilles, crapauds et tritons) sont étudiés dès la fin de l'hiver et pour la première fois en 2014, le Pélodyte ponctué (un crapaud) est entendu sur la réserve (étang de Neuvry). Cette espèce était déjà connue en limite de réserve naturelle, sur l'ancienne carrière de Neuvry. Nos suspicions qu'elle utilisait les boisements de la réserve pour hiverner, mais les chants entendus sur les prairies de la commune de Jaulnes nous ont permis de confirmer sa présence. Jusqu'à la fin de l'été, les agents recenseront également les oiseaux, les libellules, les papillons et les plantes présentes sur la réserve.



Photo 2 : Le chant du Pélodyte ponctué a été entendu sur la réserve pour la première fois en 2014.



Les chauves-souris ont également été mises à l'honneur cette année puisqu'elles ont fait l'objet d'un weekend d'inventaire durant lequel les spécialistes, aidés d'une trentaine de bénévoles, sont allés inspecter les bâtiments publics à la recherche de colonies de reproduction sur tout le secteur de la Bassée et 7 colonies ont été découvertes. La nuit, équipés de détecteurs à ultra-sons, ils ont effectués des points d'écoute pour appréhender l'activité de chasse des chauves-souris. Les résultats sont en cours d'analyse, affaire à suivre...

Photo 3 : A la recherche des chauves-souris.

Cependant, vous pouvez tous participer à la connaissance du territoire ! Nous sommes actuellement à la recherche d'un gros coléoptère (famille des scarabées) appelé "Lucane cerf-volant" qui est visible surtout au crépuscule. Les données de répartition sont lacunaires et nous sommes preneurs de toutes les observations que vous avez pu faire. Vous le reconnaîtrez facilement avec ses grosses mandibules semblables à des cornes. Plus d'informations sur : <http://www.insectes.org/enquete/lucane.html>.



Photo 4 : L'objet des convoitises : le Lucane cerf-volant.

Gérer

Les travaux de gestion sont peu nombreux en début d'année pour respecter la tranquillité des animaux se reproduisant et laisser le temps aux plantes de fleurir. Toutefois, les étudiants d'un lycée agricole de Troyes se sont rendus chez un particulier de la commune des Ormes-sur-Voulzie pour voir les résultats des travaux qu'ils avaient réalisés en 2013 et prévoir le chantier de gestion qui aura lieu à l'automne 2014. Il s'agit d'une ancienne peupleraie qui a été restaurée en marais à roseaux lors de chantiers, avec ces étudiants ou des bénévoles, et qui accueille désormais des espèces de libellules menacées en Île-de-France comme le Leste des bois.

En revanche, l'entretien des milieux ouverts par pâturage a déjà commencé. Elise Colas a installé ses moutons en Bassée le 29 mai. Son itinéraire la mènera sur la réserve au mois de juillet où ses bêtes passeront sur la commune de Gouaix.

L'expérience du pâturage des bœufs des Ormes-sur-Voulzie a montré l'efficacité que peuvent avoir ces animaux et a servi d'exemple. La réserve est en train de développer divers autres projets de pâturage bovin.



Photo 5 : Le pâturage ovin de développe sur la réserve depuis 2012.

Faire découvrir

La réserve donne également rendez-vous régulièrement aux passionnés de nature par le biais d'un programme d'animations. Au cours des 5 animations de ce premier semestre, ce sont près de 70 personnes qui sont venues découvrir la réserve à travers différentes thématiques (faune, flore, zones humides,...). Ces sorties "nature" sont accessibles dès le plus jeune âge, ce sont d'ailleurs les enfants qui ont pris les choses en main quand il a fallu aller à la recherche des amphibiens ! Ils ont ramené les animaux à l'animateur pour qu'il les aide à les identifier.



Photo 6 : L'ambiance et le décor de l'exposition photo a plongé les visiteurs au cœur de la réserve de la Bassée.

Au programme également, une expo "photos" à Bray-sur-Seine. L'exposition "A mille lieux, dans la réserve" a accueilli environ 350 personnes dans un univers poétique et naturel récréant les trois grands milieux présents dans la réserve naturelle : la forêt alluviale, les zones humides ainsi que les pelouses et prairies. La maquette à grande échelle de la réserve était aussi un des points forts de l'exposition. D'un seul coup d'œil les visiteurs ont pu la situer, comprendre la rareté de certains milieux et surtout la nécessité de protéger cet espace sensible. Un bel outil pédagogique qui sera prochainement mis à la disposition des communes et des écoles qui le souhaiteront.

Pour plus d'informations sur les actualités de la réserve et les actions menées, n'hésitez pas à faire un tour sur notre site internet : www.reserve-labasse.fr.